

GECO s.r.l.

Società di Ingegneria e Consulenza Aziendale

Sede - 61040 Mondavio (PU)- via Piero Gobetti, 1 - tel. 0721/987027

E-Mail avaltronialessandro@gecosicurezza.it

CONSERVATORIO STATALE DI MUSICA "G. ROSSINI"

Piazza Olivieri n° 5 - Pesaro



MODULISTICA APPALTATORI

INFORMATIVA VISITATORI

"D.Lgs 81/2008 come modificato ed integrato dal D.Lgs 106/09"

INFORMAZIONE DEL VISITATORE

Anagrafica Ditta Committente	Sezione anagrafica e organizzativa (art. 26, D.Lgs 81/08 e s.m.i.)	
	<i>Ragione sociale:</i>	CONSERVATORIO STATALE DI MUSICA "G. ROSSINI"
	<i>Indirizzo sede legale:</i>	Piazza Olivieri n° 5 - Pesaro (PU)
	<i>Tel. E Fax.</i>	072133671 - 072135295
	<i>Datore di Lavoro</i>	Legale rappresentante Salvatore Giordano
	<i>Partita IVA</i>	80004650414
	<i>Sede di stabilimento</i>	PALAZZO OLIVIERI - P.zza Olivieri n° 5 - Pesaro (PU)
	<i>Responsabile Servizio</i> <i>Prevenzione e Protezione:</i>	Dott. Alessandro Avaltroni
	<i>Referente interno</i>	UFFICIO ECONOMATO

Condizioni per svolgimento visita:

Descrizione modalità svolgimento visita (giorno, ora, numero persone presenti max 30 a visita con una figura responsabile):

VISITA PREVISTA PER IL GIORNO:

IN ORARIO:

Gruppo composto da n. _____ persone..

Nominativi coadiutori accompagnatori alla visita:

Informativa per il visitatore

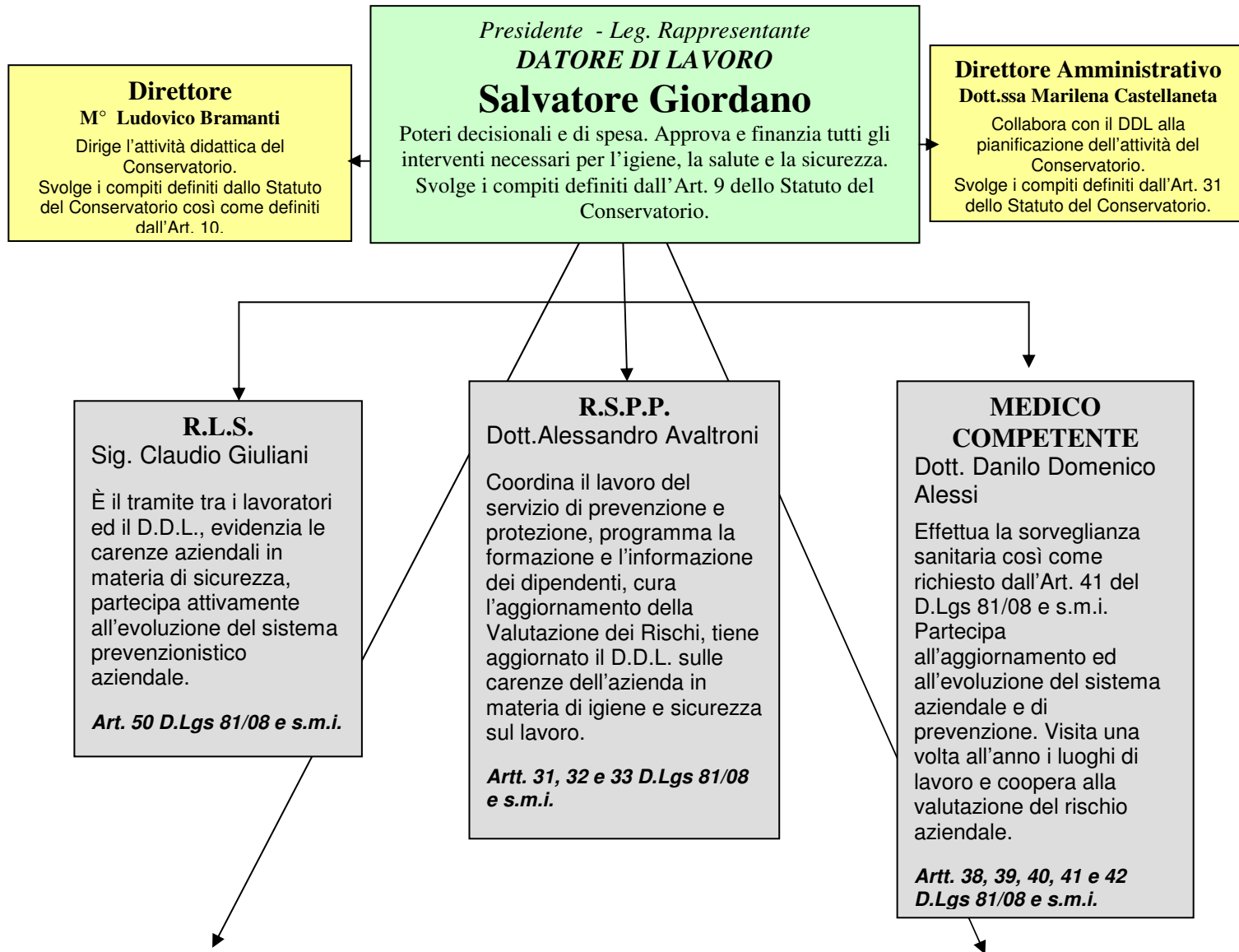
Composta da:

- *Organigramma aziendale;*
- *Sintesi dei rischi specifici esistenti negli ambienti di lavoro e misure preventive e protettive;*
- *Organizzazione per la gestione delle emergenze:*
 - *Procedura di Informazione Ditte Appaltatrici*
 - *Procedura di Allertamento Incendio Diretto*
 - *Procedura di Evacuazione Passiva*
 - *Procedure Emergenza di altra Natura*
- *Planimetrie di evacuazione (una per piano);*
- *Planimetria con indicazione presidi Pronto Soccorso;*
- **Dichiarazione di AVVENUTA INFORMAZIONE SUI RISCHI PRESENTI.**

CONSERVATORIO STATALE DI MUSICA "G. ROSSINI"

COMPITI E RESPONSABILITÀ DEL SERVIZIO DI PREVENZIONE E PROTEZIONE AZIENDALE

(D.L.vo 81/2008 e s.m.i.)



SQUADRA PRONTO SOCCORSO

ALOISI ROBERTA
AMMIREVOLE VINCEZO
ARRIGO ASSUNTA
BULDRIGHINI EMANUELA
CASTELLANETA MARILENA
CASTELLANO SALVATORE
CIACCIA LORENZO
COSTANTINO MARIA GRAZIA
DI PINTO ANTONIO
FILIPPINI CARMELA
FLEGO STEFANO
GIULIANI CLAUDIO

LAISE ADRIANO
LEONARDI ANTONELLA
LEONARDI PAOLA
MASINO ROSA
MASTROPAOLO MARIELLA
MILOTTI FRANCA
NOBILI MARIA
OTTAVIANI MARIA
PENSERINI STEFANO
SOLITARIO MARIANNA
TERENZI ROBERTO

Ha il compito di fornire le prime cure agli infortunati. È adeguatamente addestrata per fare fronte a tutti gli infortuni specifici che si possono verificare nell'ambiente di lavoro così come richiesto dal D.Lgs 81/08 e s.m.i.

SQUADRA ANTINCENDIO E GESTIONE DELL'EMERGENZA

ALOISI ROBERTA
AMMIREVOLE VINCEZO
ARRIGO ASSUNTA
BULDRIGHINI EMANUELA
CASTELLANETA MARILENA
CASTELLANO SALVATORE
CIACCIA LORENZO
COSTANTINO MARIA GRAZIA
DI PINTO ANTONIO
FILIPPINI CARMELA
FLEGO STEFANO
GIULIANI CLAUDIO

LAISE ADRIANO
LEONARDI ANTONELLA
LEONARDI PAOLA
MASINO ROSA
MASTROPAOLO MARIELLA
MILOTTI FRANCA
NOBILI MARIA
OTTAVIANI MARIA
PENSERINI STEFANO
SOLITARIO MARIANNA
TERENZI ROBERTO

Cura la sicurezza dei lavoratori nelle situazioni critiche dovute ad un incendio o ad altri fattori di pericolo che impongono l'evacuazione degli ambienti di lavoro. Coordinano l'evacuazione dei locali e l'eventuale lotta antincendio. Ricevono idonea formazione per ricoprire tale incarico, così come previsto dal D.Lgs 81/08 e s.m.i.

SINTESI DEI RISCHI SPECIFICI ESISTENTI NEGLI AMBIENTI DI LAVORO E MISURE PREVENTIVE E PROTETTIVE		
FATTORI di RISCHIO	ENTITA' del RISCHIO	Misure preventive e protettive
RISCHI PER LA SICUREZZA DEI LAVORATORI		
AREE DI TRANSITO	Presente	<p>Evitare di lasciare cavi o altri materiali che possano creare rischio di inciampo soprattutto presso le vie di esodo. Prestare attenzione alle scale in quanto essendo scaloni storici sono disomogenei e a volte scivolosi.</p> <p>Fare attenzione al pavimento bagnato: le operazioni di pulizia pavimenti avvengono durante l'orario di apertura della struttura pertanto prestare particolare attenzione; le zone interessate verranno opportunamente segnalate.</p>
SPAZI DI LAVORO	Presente	<p>Tutti gli operatori possono accedere esclusivamente ai locali in cui devono svolgere il proprio lavoro; è fatto loro assoluto divieto di accedere a quelle aree del Conservatorio per le quali non siano espressamente autorizzati.</p> <p>L'accesso ai luoghi di lavoro è consentito solo se accompagnati e con la supervisione di un addetto incaricato del Conservatorio.</p> <p>L'accesso sarà consentito solo a lavoratori muniti di idoneo cartellino di riconoscimento.</p> <p>Durante le fasi di lavoro mantenere pulizia e ordine in modo da non arrecare pericolo alle persone che vi si trovano ad operare.</p> <p><u>BALAUSTR A E GRATICCIO</u></p> <p>Prestare particolare attenzione alla presenza dei cavi elettrici e delle funi di sollevamento dei sipari che potrebbero ostacolare le vie di passaggio.</p> <p>Per accedere al graticcio è assolutamente obbligatorio indossare calzature di sicurezza dotate di suola antiscivolo.</p> <p>Coloro che effettuano qualsiasi tipo di intervento sulle balaustre o sul graticcio hanno l'obbligo di adottare tutti gli accorgimenti necessari onde evitare la caduta di attrezzi o oggetti che potrebbero provocare gravi lesioni. Accedere al graticcio solo con idonea cintura porta attrezzi dopo aver svuotato le tasche dei piccoli oggetti (cellulare, monete, chiavi ecc..) nell'apposito contenitore predisposto.</p> <p><u>PALCOSCENICO, PLATEA</u></p> <p>Se si opera nella zona del palcoscenico, è obbligatorio utilizzare l'elmetto di sicurezza e le calzature di protezione con puntale in acciaio.</p> <p>E' fatto assoluto divieto, a tutti gli operatori, di rimuovere la protezione anticaduta collocata sul bordo del palcoscenico durante l'allestimento delle scene.</p> <p>E' assolutamente vietato, per i non autorizzati, manovrare il meccanismo a fune della rudimentale meccanica di scena presente.</p> <p>E' necessario prestare particolare attenzione ad eventuali scalini, dislivelli o aperture che potrebbero essere presenti sul pavimento del palcoscenico durante l'allestimento delle scene.</p> <p>Evitare di coprire i termoconvettori con abiti o altri oggetti voluminosi che potrebbero impedire il normale afflusso di aria.</p>
SCALE PORTATILI	Presente	<p>E' vietato l'utilizzo di scale o altre attrezzature per lavori temporanei in quota non conformi alla normativa vigente. Tutto il personale che utilizza scale o altre attrezzature per lavori temporanei in quota deve essere adeguatamente formato.</p> <p>In caso di utilizzo di scale di proprietà del committente, la ditta appaltatrice dovrà chiedere autorizzazione ad un responsabile del Conservatorio – che provvederà a fornire adeguata formazione.</p> <p>L'utilizzo dovrà avvenire sotto costante supervisione di un addetto incaricato del Conservatorio ed in conformità a quanto indicato nei manuali di uso e manutenzione consegnati. Ogni altro utilizzo è severamente vietato.</p> <p>E' obbligatorio l'utilizzo di adeguati DPI (vedi scheda DPI di seguito allegata).</p>

RISCHI PER LA SICUREZZA DEI LAVORATORI		
MACCHINE e ATTREZZI MANUALI	Presente	<p>E' vietato l'utilizzo di macchine e/o altre attrezzature non conformi alla normativa vigente .</p> <p>In caso di utilizzo di macchine e/o attrezzature di proprietà della ditta appaltatrice, il personale incaricato deve essere adeguatamente formato.</p> <p>In caso di utilizzo di macchine di proprietà del committente, la ditta appaltatrice dovrà chiedere autorizzazione ad un responsabile del Conservatorio – che provvederà a fornire adeguata formazione.</p> <p>L'utilizzo dovrà avvenire sotto costante supervisione di un responsabile incaricato dal Conservatorio ed in conformità a quanto indicato nei manuali di uso e manutenzione del macchinario suddetto. Ogni altro utilizzo è severamente vietato.</p> <p>E' obbligatorio l'utilizzo di adeguati DPI (vedi scheda DPI di seguito allegata).</p>
MOVIMENTAZIONE MANUALE DEI CARICHI	Potenzialmente presente	<p>Rischio specifico da valutare a cura della ditta appaltatrice in funzione dei lavori da eseguire. Si fa presente che attualmente nella struttura non vi sono sistemi per il sollevamento meccanico dei carichi (ascensori e/o montacarichi) pertanto se fosse necessario il trasposto e sollevamento di carichi la ditta appaltatrice dovrà approntare idonea valutazione specifica del rischio adottando idonee misure di prevenzione e protezione.</p>
IMMAGAZZINAMENTO DI OGGETTI	Presente	<p>Tutti gli oggetti dovranno essere immagazzinati in maniera ordinata in modo che non siano di intralcio per il lavoro o per il transito delle persone. Evitare di accatastare in altezza il materiale per evitare la caduta accidentale.</p>
IMPIANTI ELETTRICI	Presente	<p>Rischio di incendio ed elettrocuzione: Prima di utilizzare prolunghe o spine verificarne l'efficienza.</p> <p>Durante gli interventi di qualsiasi tipo su impianti ed attrezzature in tensione è obbligatorio l'utilizzo di guanti dielettrici e calzature antistatiche.</p> <p><u>PALCOSCENICO</u></p> <p>Qualora fossero necessari interventi sulla struttura metallica di supporto dei riflettori già montata in posizione di esercizio, è obbligatorio l'utilizzo di idonei dispositivi anticaduta (imbracatura di sicurezza che dovrà essere ancorata alla struttura portante della graticcia).</p>
APPARECCHI A PRESSIONE	Rischio NON Presente	/
RETI ED APPARECCHI DISTRIBUZIONE GAS	Rischio NON Presente	/
APPARECCHI DI SOLLEVAMENTO	Rischio NON Presente	/
MEZZI DI TRASPORTO	Rischio NON Presente	/
RISCHI PER LA SALUTE DEI LAVORATORI		
RISCHI DI INCENDIO ED ESPLOSIONE	Presente	<p>Rispettare tutti i divieti di fumo ed utilizzo di fiamme libere presenti all'interno dei luoghi di lavoro.</p> <p>Prendere visione dei presidi antincendio presenti indicati nelle planimetrie di evacuazione.</p> <p>In caso di incendio generato da un'apparecchiatura o da un quadro elettrico, è fatto assoluto divieto di intervenire con acqua.</p> <p>E' fatto assoluto divieto, a tutti gli operatori, di spostare o rimuovere i presidi antincendio (estintori) o la segnaletica di sicurezza eventualmente presenti nel luogo di lavoro.</p> <p>In caso di emergenza mettere in atto quanto previsto nelle procedure di evacuazione sotto riportate.</p>

RISCHI PER LA PRESENZA DI ESPLOSIVI	Rischio NON Presente	/
ESPOSIZIONE AD AGENTI CHIMICI	Rischio Trascurabile	E' vietato l'utilizzo di prodotti chimici di proprietà del Conservatorio Statale di Musica "G. Rossini". Per l'utilizzo di sostanze chimiche di proprietà dell'appaltatore si rimanda ad apposito Documento di Valutazione dei Rischi che dovrà essere elaborato dalla ditta appaltatrice. Si chiede che la ditta appaltatrice comunichi preventivamente l'eventuale necessità di introdurre l'utilizzo di prodotti chimici all'interno della struttura, durante l'esecuzione dei lavori previsti per lo svolgimento dell'appalto.
ESPOSIZIONE AD AGENTI CANCEROGENI	Rischio NON Presente	/
ESPOSIZIONE AD AGENTI BIOLOGICI	Rischio NON Presente	/
MICROCLIMA, AERAZIONE E ILLUMINAZIONE	Rischio Trascurabile	Predisporre idoneo sistema di illuminazione nelle aree oggetto dei lavori previsti dall'appalto.
ESPOSIZIONE AL RUMORE	Rischio Trascurabile	Le ditte appaltatrici impiegate presso il Conservatorio generalmente lo fanno per un periodo di tempo limitato e non a diretto contatto con le fonti di emissione del rischio rumore (strumenti musicali durante l'attività didattica). Nonostante ciò si consiglia di predisporre l'utilizzo di idonei inserti auricolari che verranno indossati dai lavoratori della ditta appaltatrice se ritenuto necessario. Per le emissioni dovute ad attrezzature di lavoro della ditta appaltatrice si rimanda ad apposito Documento di Valutazione dei Rischi che dovrà essere elaborato dalla ditta appaltatrice.
ESPOSIZIONE ALLE VIBRAZIONI	Rischio Trascurabile	E' vietato l'utilizzo di attrezzature vibranti di proprietà del Conservatorio. Per l'utilizzo di apparecchi di proprietà dell'appaltatore si rimanda ad apposito Documento di Valutazione dei Rischi che dovrà essere elaborato dalla ditta appaltatrice.
ASPETTI ORGANIZZATIVI E GESTIONALI		
ESPOSIZIONE A CAMPI ELETTRICITÀ	Rischio Trascurabile	/
ESPOSIZIONE A RADIAZIONI OTTICHE ARTIFICIALI	Rischio NON Presente	/
ESPOSIZIONE A RADIAZIONI IONIZZANTI	Rischio NON Presente	/
ESPOSIZIONE A RADIAZIONI NON IONIZZANTI	Rischio Trascurabile	/
CARICO DI LAVORO FISICO	Potenzialmente presente	Rischi specifici da valutare a cura della ditta appaltatrice in funzione dei lavori da eseguire.
CARICO DI LAVORO MENTALE		
LAVORO AI VIDEOTERMINALI	Rischio NON Presente	/
ORGANIZZAZIONE DEL LAVORO	Presente	Lo svolgimento dei lavori previsti nel contratto d'appalto è consentito solo con la supervisione di un responsabile supervisore predisposto dal Conservatorio. L'accesso sarà consentito solo a lavoratori muniti di idoneo cartellino di riconoscimento. Durante le fasi di lavoro mantenere pulizia e ordine in modo da non arrecare pericolo alle persone che vi si trovano ad operare. (Per procedura specifica vedi il Verbale di Cooperazione e coordinamento).

COMPITI, FUNZIONI E RESPONSABILITA'	Presente	Si rimanda all'organigramma aziendale allegato.
FORMAZIONE	Presente	Tutti i lavoratori devono essere adeguatamente formati ed informati.
INFORMAZIONE	Presente	
DISPOSITIVI DI PROTEZIONE INDIVIDUALE	Presente	Durante il lavoro è obbligatorio utilizzare i DPI necessari come indicato nelle tabelle sotto riportate.
EMERGENZA E PRONTO SOCCORSO	Presente	In caso di emergenza è assolutamente vietato prendere iniziative personali che possano pregiudicare la sicurezza propria e altrui; vanno invece attentamente seguite le indicazioni della squadra di emergenza (sempre presente all'interno del Conservatorio). Nel presente documento sono riportati i nominativi della squadra interna di emergenza e pronto soccorso (vedi organigramma) e le procedure di evacuazione per la ditta appaltatrice.
SEGNALETICA	Presente	E' vietato rimuovere anche temporaneamente la segnaletica presente, senza esplicita autorizzazione; seguire sempre le indicazioni in essa riportate .

Qualora l'appaltatore necessiti di informazioni specifiche oltre a quelle sopra esposte può richiedere di prendere visione o di avere copia integrale dei DVR elaborati per il CONSERVATORIO STATALE DI MUSICA "G. ROSSINI".

Organizzazione per la gestione delle emergenze

Procedura di Informazione Ditte Appaltatrici

Nel caso di imprese appaltatrici, lavoratori autonomi, artisti, Lavoratori esterni in genere e varie altre figure chiamate a svolgere attività lavorativa nei locali del CONSERVATORIO STATALE DI MUSICA "G. ROSSINI", deve essere attuato il coordinamento secondo quanto previsto dall'art. 26 del D.Lgs 81/08 e s.m.i. suddetto coordinamento prevede tra l'altro che la ditta appaltatrice prenda visione dei piani di evacuazione e che in particolari lavorazioni fornisca i propri addetti alla gestione dell'emergenza per l'esecuzione dei lavori stessi.

- Si prende attenta visione delle procedure di seguito riportate:
 - a) ALLERTAMENTO INCENDIO;
 - b) EVACUAZIONE PASSIVA;
 - c) EMERGENZE DI ALTRA NATURA;

Si prende visione delle planimetrie di evacuazione affisse nei luoghi di lavoro, memorizzando:

- il punto di raccolta;
- i percorsi di fuga e le vie di uscita;
- le protezioni antincendio attive e passive presenti nello stabile.

Organizzazione per la gestione delle emergenze

Procedura di Allertamento Incendio Diretto

Chiunque riveli la presenza di un pericolo o di un incendio deve:

- Avisare il Coordinatore della Squadra di Emergenza.
- Nell'impossibilità di avvisare il coordinatore allertare a voce una persona in prossimità per fargli comunicare direttamente l'emergenza al Coordinatore della Squadra di Emergenza e/o al locale presidiato (PORTINERIA PIANO TERRA).
- Attendere in luogo sicuro l'arrivo del Coordinatore Squadra Antincendio o di un membro della squadra antincendio interna e fornire tutte le informazioni nella maniera più chiara e dettagliata possibile.

Attenzione: ai fini della tutela dell'incolumità fisica e personale, nessuno è autorizzato ad intervenire da solo, senza aver dato l'allarme con la procedura programmata.

A seguito della segnalazione interviene la squadra emergenza secondo la procedura di intervento.

Importante:

In presenza di focolare non ventilare gli ambienti chiusi, non aprire i serramenti (portoni, porte, finestre e quanto altro possa fare affluire aria all'interno). Queste operazioni devono essere eseguite solo dai Vigili del Fuoco.

Organizzazione per la gestione delle emergenze

Procedura di Evacuazione Passiva

All'attivazione della sirena di evacuazione o allarme di evacuazione (dato a voce), le persone non direttamente impegnate nella gestione dell'incendio devono osservare le seguenti norme di comportamento:

- sospendere l'attività che si sta svolgendo, spegnere immediatamente i macchinari utilizzati e portarsi nel **Punto di Raccolta predefinito** seguendo le vie di fuga e le indicazioni del personale addetto all'evacuazione (squadra antincendio / maschere).
- durante l'evacuazione non ingombrare gli accessi, corridoi, vie di fuga, per consentire il libero passaggio delle persone;
- informare il coordinatore di eventuali persone disperse ed il relativo nominativo.
- Il personale non addetto all'emergenza **non deve assolutamente trattenersi** all'interno dei locali dell'Auditorium e/o del Conservatorio.

PUNTO DI RACCOLTA

Il Punto di raccolta, individuato in base all'attività che si svolge in quel momento presso il Conservatorio, è:

- *quando si svolge la normale attività didattica:* in **piazza Olivieri** di fronte la portineria del Conservatorio;
- *quando viene svolta attività di pubblico spettacolo:* su **Via Giordani** (dove convergono le uscite di sicurezza del Pedrotti), a condizione che tutte le persone, raggiungano il vicino Piazzale del Monte per poi convergere su piazza Olivieri per la verifica dei presenti.

Organizzazione per la gestione delle emergenze

Procedure Emergenza di altra Natura

COMPORAMENTI IN CASO DI EMERGENZA

Come già anticipato, alcuni tipi di emergenza sono riconducibili a fenomeni naturali che possono provocare danni a persone e/o cose, per tale motivo è necessario elaborare delle procedure di emergenza.

Lo scopo delle istruzioni che seguono è quello di definire e regolamentare i comportamenti che tutti (dipendenti ed esterni) dovranno adottare nelle fasi di allarme sia per le emergenze dovute a fenomeni naturali, che per quelle legate allo svolgimento di un'attività lavorativa nell'ambito di un luogo di lavoro.

Si precisa che, in linea generale, l'evacuazione del sito va effettuata quando indicato dal coordinatore dell'emergenza ed in particolare in occasione di:

- Incendio
- Terremoto
- Fuga gas/sostanze pericolose
- Scoppio/crollo di impianti e strutture interne
- Telefonate anonime (minacce di bomba)
- Presenza persona psicolabile.

In altri casi può risultare conveniente invece che le persone presenti restino preferibilmente all'interno dei locali occupati. Il coordinatore dell'emergenza valuterà di volta in volta le circostanze, l'evoluzione degli eventi e le azioni da porre in essere per la tutela della integrità fisica dei presenti. Tali casi possono essere:

- Infortunio/malore
- Allagamento/alluvione
- Inquinamento atmosferico

IN PRESENZA DI FUMO

- CAMMINARE CHINI
- PROTEGGERE NASO E BOCCA CON UN FAZZOLETTO PREFERIBILMENTE BAGNATO
- ORIENTARSI TRAMITE IL CONTATTO CON LE PARETI PER RAGGIUNGERE UN LUOGO SICURO
- SE LA PRESENZA DI FUMO E FIAMME IMPEDISCE DI CONTINUARE, UTILIZZARE UN PERCORSO ALTERNATIVO (SE PRESENTE)
- NELL'IMPOSSIBILITA' DI PROSEGUIRE IN QUALSIASI DIREZIONE RAGGIUNGERE IL LOCALE PIU' VICINO CON DISPONIBILITA' DI ACQUA

NELL'IMPOSSIBILITA' DI USCIRE DAL LOCALE IN CUI CI SI TROVA

- RESTARE NELL'AMBIENTE IN CUI CI SI TROVA AVENDO CURA DI CHIUDERE COMPLETAMENTE LA PORTA DI ACCESSO
- COPRIRE LE FESSURE A FILO PAVIMENTO CON GLI INDUMENTI DISPONIBILI
- SE POSSIBILE MANTENERE UMIDO IL LATO INTERNO DELLA PORTA MEDIANTE GETTI D'ACQUA O INDUMENTI BAGNATI
- SE POSSIBILE SPOSTARE EVENTUALI MATERIALI UBICATI IN PROSSIMITA' DELLA PORTA
- FARSI NOTARE AFFACCIANDOSI ALLE FINESTRE/APERTURE

INDICAZIONI GENERALI

- E' VIETATO PERCORRERE LE VIE DI ESODO IN DIREZIONE OPPOSTA AI NORMALI FLUSSI DI EVACUAZIONE (SCENDONO TUTTI O SALGONO TUTTI)
- NEL CASO DI PERSONA CON FUOCO ADDOSSO, BLOCCARLA E OBBLIGARLA A DISTENDERSI, QUINDI SOFFOCARE LE FIAMME CON INDUMENTI, COPERTE OD ALTRO
- SEGUIRE LE ISTRUZIONI DEGLI ADDETTI ALL'EMERGENZA

INFORTUNIO/MALORE

Tali tipi di emergenza sono riconducibili a vari casi come ad esempio:

- a) soffocamento/asfissia
- b) ferite profonde
- c) distorsioni, strappi, lussazioni
- d) svenimento
- e) convulsioni
- f) ustioni
- g) lesioni da schiacciamento
- h) inalazione ed ingestione di sostanze pericolose
- i) folgorazione
- j) lesioni da proiezione di materiali

Per quanto riguarda le emergenze relative alle lettere a), b), c), d), e), f), g) si deve coinvolgere direttamente il personale formato per gli interventi di primo soccorso, mentre per emergenze come quelle citate alle lettere h), i) e j) è possibile che intervenga almeno inizialmente, chiunque si trova sul posto, agendo come di seguito specificato:

IN CASO DI INALAZIONE ED INGESTIONE DI SOSTANZE PERICOLOSE:

- AVVISARE IMMEDIATAMENTE GLI ADDETTI ALLA SQUADRA DI PRIMO SOCCORSO;
- CHIAMARE I SOCCORSI ESTERNI;
- CONSULTARE LA SCHEDA DI SICUREZZA DEL PRODOTTO CHE HA CAUSATO L'INFORTUNIO;
- FORNIRE LA SCHEDA DI SICUREZZA AGLI ADDETTI ALLA SQUADRA PRONTO SOCCORSO ED AI SOCCORRITORI ESTERNI;
- METTERE IN ATTO L'AZIONE DI SOCCORSO DESCRITTA NELLA SCHEDA DI SICUREZZA DEL PRODOTTO IN QUESTIONE.

IN CASO DI ELETTROCUZIONE:

- INTERROMPERE IMMEDIATAMENTE LA CORRENTE; QUALORA CIÒ NON SIA POSSIBILE, DISTACCARE L'INFORTUNATO DALLA SORGENTE ELETTRICA UTILIZZANDO UN CORPO NON CONDUTTORE (PER ESEMPIO DI LEGNO).
- AVVERTIRE IMMEDIATAMENTE GLI ADDETTI AL PRIMO SOCCORSO ED IL COORDINATORE DELL'EMERGENZA

IN CASO DI LESIONI DA PROIEZIONE DI MATERIALI:

- ARRESTARE IMMEDIATAMENTE LA MACCHINA/IMPIANTO CHE HA CAUSATO IL DANNO
- AVVERTIRE IMMEDIATAMENTE GLI ADDETTI AL PRIMO SOCCORSO ED IL COORDINATORE DELL'EMERGENZA

FUGA DI GAS

- SE POSSIBILE SPEGNERE OGNI EVENTUALE FIAMMA ACCESA
- SE POSSIBILE APRIRE IMMEDIATAMENTE LE FINESTRE
- DARE L'ALLARME ALLE PERSONE PRESENTI ED AL COORDINATORE DELL'EMERGENZA ED ATTENDERE ISTRUZIONI
- SE CAPACI, CHIUDERE LA VALVOLA DEL GAS DEL LUOGO IN QUESTIONE
- SE CAPACI SPEGNERE L'INTERRUTTORE ELETTRICO DEL LOCALE IN QUESTIONE

FUGA DI SOSTANZE PERICOLOSE

All'avvertimento di odori che lasciano prevedere la presenza di sostanze pericolose, agire come di seguito specificato:

- EVITARE DI ACCENDERE/SPEGNERE UTILIZZATORI ELETTRICI NEL LOCALE
- AVVERTIRE IMMEDIATAMENTE IL COORDINATORE DELL'EMERGENZA E LE PERSONE PRESENTI IN ZONA
- SOLO SE POSSIBILE E SENZA ESPORSI ALLE SOSTANZE, AERARE IL LOCALE TRAMITE LE FINESTRE
- ABBANDONARE IL LOCALE E CHIUDERE ALLE SPALLE LE PORTE
- IN CASO DI NECESSITA', PORRE DAVANTI A BOCCA E NASO UN FAZZOLETTO PREFERIBILMENTE BAGNATO

NUBE TOSSICA

Tale evento potrebbe verificarsi per incidenti in aziende di tipo chimico presenti nella zona ove è ubicato l'edificio. Tali incidenti dovrebbero essere segnalati dagli enti territoriali competenti, pertanto si dovrà agire seguendo le istruzioni provenienti dai suddetti. In ogni caso si ritiene utile fornire alcune istruzioni da seguire in caso di emergenza:

- RIFUGIARSI IN AMBIENTI COPERTI
- CHIUDERE IMMEDIATAMENTE PORTE E FINESTRE SIGILLANDOLE CON NASTRO ADESIVO O STRACCI BAGNATI
- DISATTIVARE EVENTUALI IMPIANTI DI RISCALDAMENTO/CONDIZIONAMENTO E VENTILAZIONE
- RESPIRARE PONENDO UN FAZZOLETTO, PANNO O STRACCIO POSSIBILMENTE BAGNATO DAVANTI A BOCCA E NASO
- ATTENDERE ISTRUZIONI DAL COORDINATORE DELL'EMERGENZA

ALLAGAMENTO

Per tale tipo di emergenza si intende principalmente la fuoriuscita di enormi quantità d'acqua da un impianto o riserva idrica, o l'accumulo di grandi quantità d'acqua a seguito di fenomeni piovosi intensi. In caso di rottura di un impianto idrico, procedere come segue:

- AVVERTIRE IMMEDIATAMENTE IL COORDINATORE DELL'EMERGENZA
- CERCARE DI NEUTRALIZZARE LA FONTE DI EMISSIONE

ALLUVIONE

Nella maggior parte dei casi questo evento si manifesta ed evolve temporalmente in modo lento e graduale, tuttavia si ritiene utile fornire alcune elementari istruzioni da seguire in tale circostanza:

- SE POSSIBILE METTERE IN SICUREZZA MACCHINE ED ATTREZZATURE
- SE CAPACI, INTERROMPERE L'ENERGIA ELETTRICA DELLA ZONA
- PORTARSI SUBITO MA CON CALMA, VERSO I PIANI PIÙ ALTI DELL'EDIFICIO
- NON CERCARE DI ATTRAVERSARE LOCALI INTERESSATI DALL'ACQUA
- NON ALLONTANARSI DALLO STABILE
- SE POSSIBILE, PORTARE CON SE MEDICINALI, INDUMENTI, TORCE ELETTRICHE, TELEFONO E QUANT'ALTRO UTILE
- EVITARE DI PERMANERE IN AMBIENTI CON PRESENZA DI APPARECCHIATURE ELETTRICHE IN TENSIONE

TROMBA D'ARIA

Nella maggior parte dei casi questo evento si manifesta ed evolve temporalmente in modo piuttosto veloce, tuttavia è percepibile un cambio delle condizioni meteorologiche negli istanti precedenti; in ogni caso si ritiene utile fornire alcune elementari istruzioni da seguire in tale circostanza:

- ALLE PRIME MANIFESTAZIONI DI UNA TROMBA D'ARIA, EVITARE PER QUANTO POSSIBILE DI PERMANERE IN ZONE APERTE
- NEL CASO CI SI TROVASSE IN PROSSIMITA' DI PIANTE AD ALTO FUSTO, ALLONTANARSI DA QUESTE
- QUALORA NELLA ZONA IN CUI CI SI TROVA, VI FOSSERO DELLE BUCHE O FOSSATI, E' RACCOMANDABILE RIFUGIARSI ALL'INTERNO DI QUESTI
- SE IN PRESENZA DI FABBRICATI SOLIDI, RIPARARSI ALL'INTERNO DI QUESTI IN ATTESA DEL TERMINE DEL FENOMENO
- SE CI SI TROVA IN UN LUOGO CHIUSO, ALLONTANARSI DA FINESTRE, PORTE O QUALSIASI ALTRA STRUTTURA CHE POSSA ROMPERSI O STACCARSI E COLPIRE LE PERSONE
- AL TERMINE DEL FENOMENO RINTRACCIARE IL COORDINATORE DELL'EMERGENZA ED ATTENDERE ISTRUZIONI PER L'EVENTUALE RIPRESA DELL'ATTIVITA'

TERREMOTO

La zona in cui è ubicato il sito risulta essere zona a rischio sismico, tuttavia si ritiene utile fornire alcune indicazioni, in merito ai comportamenti da tenere nel caso in cui dovesse accadere tale fenomeno.

- IN CASO DI SCOSSE TELLURICHE DI LIEVE ENTITÀ, PORTARSI ALL'ESTERNO, LONTANO DA EDIFICI E STRUTTURE CHE POSSONO CROLLARE
- DURANTE LE SCOSSE INTENSE EVITARE DI PRECIPITARSI ALL'ESTERNO
- CERCARE RIPARO SOTTO MURI PORTANTI, STRUTTURE SOLIDE, ARCHITRAVI DELLE PORTE, ECC.
- AL TERMINE DELLE SCOSSE, PORTARSI NEL PUNTO DI RACCOLTA PER LA RICOGNIZIONE ED ATTENDERE EVENTUALI ISTRUZIONI

- SE CI SI TROVA ALL'ESTERNO, ALLONTANARSI DA EDIFICI E STRUTTURE CHE POSSONO CROLLARE
- PRIMA DI RIENTRARE NELL'EDIFICIO ATTENDERE ISTRUZIONI DAL COORDINATORE DELL'EMERGENZA

MINACCIA DI BOMBA O TELEFONATA TERRORISTICA

Anche se la telefonata in genere viene filtrata dal centralino, chiunque può aver occasione di ricevere una telefonata terroristica, nella quale si segnala la presenza di un ordigno o si minaccia di depositarlo nell'insediamento.

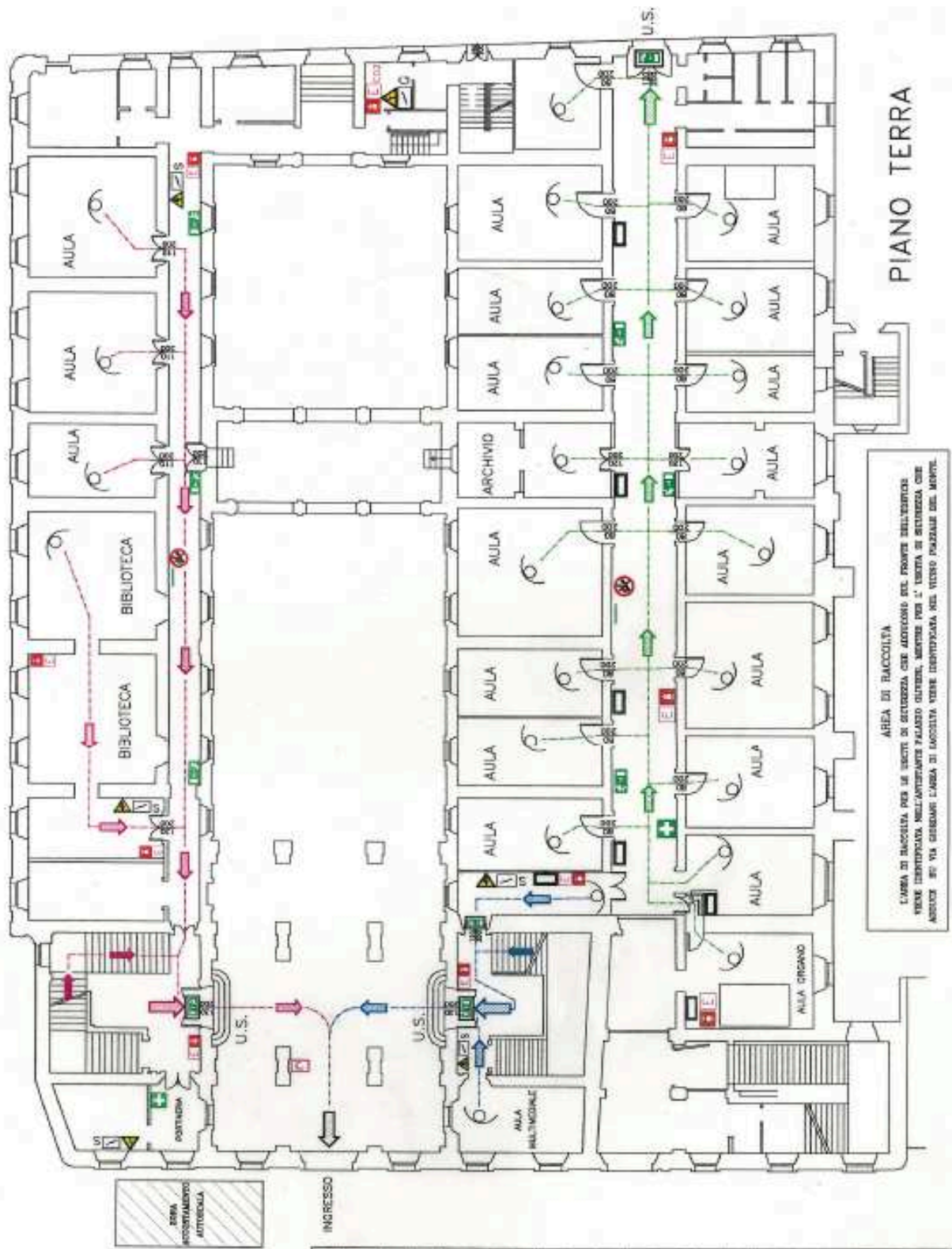
- QUANDO SI RICEVE UNA MINACCIA DI BOMBA: ASCOLTATE, SIATE CALMI E CORTESI, NON INTERROMPETE IL CHIAMANTE;
- CERCATE DI ESTRARRE UN MASSIMO DI INFORMAZIONI, TENENDO IL CHIAMANTE IN LINEA PER IL MAGGIOR TEMPO POSSIBILE;
- RICHIAMATE L'ATTENZIONE DI UN COLLEGA O DI UN SUPERIORE CON DEI SEGNALI CONVEZIONALI MENTRE IL CHIAMANTE E' ANCORA IN LINEA;
- SE LA MINACCIA SI E' RIPETUTA PIU' VOLTE, E' POSSIBILE CHE L'OPERATORE TELEFONICO ABBA FORNITO UN NUMERO SPECIALE DA CHIAMARE SUBITO, SU UN'ALTRA LINEA, PER LA RICERCA AUTOMATICA DEL CHIAMANTE: TENETELO SEMPRE A DISPOSIZIONE;
- AL TERMINE DELLA TELEFONATA, INFORMATE IL COORDINATORE DELL'EMERGENZA;
- SOPRATTUTTO NON INFORMATE NESSUN ALTRO, PER EVITARE DI DIFFONDERE UN PANICO INCONTROLLATO!

PRESENZA DI PERSONA PSICOLABILE

In presenza di persona psicolabile che minaccia l'incolumità propria o di altri e procedere come di seguito riportato.

- QUANDO CI SI TROVA IN PRESENZA DI UNA PERSONA PSICOLABILE: ASCOLTATE, SIATE CALMI, CORTESI E NON INTERROMPETE;
- CERCATE DI ESTRARRE UN MASSIMO DI INFORMAZIONI, TRATTENENDO IL DISCORSO PER IL MAGGIOR TEMPO POSSIBILE;
- RICHIAMATE L'ATTENZIONE DI UN COLLEGA O DI UN SUPERIORE CON DEI SEGNALI CONVEZIONALI MENTRE IL DISCORSO PROCEDE;
- AVVERTIRE IL COORDINATORE DELL'EMERGENZA ED I SOCCORRITORI ESTERNI;
- INFORMARE I SOCCORRITORI ESTERNI DELLA SITUAZIONE PRIMA DI FARLI INTERVENIRE;

PIANO GESTIONE EMERGENZA CONSERVATORIO DI MUSICA "G.ROSSINI"

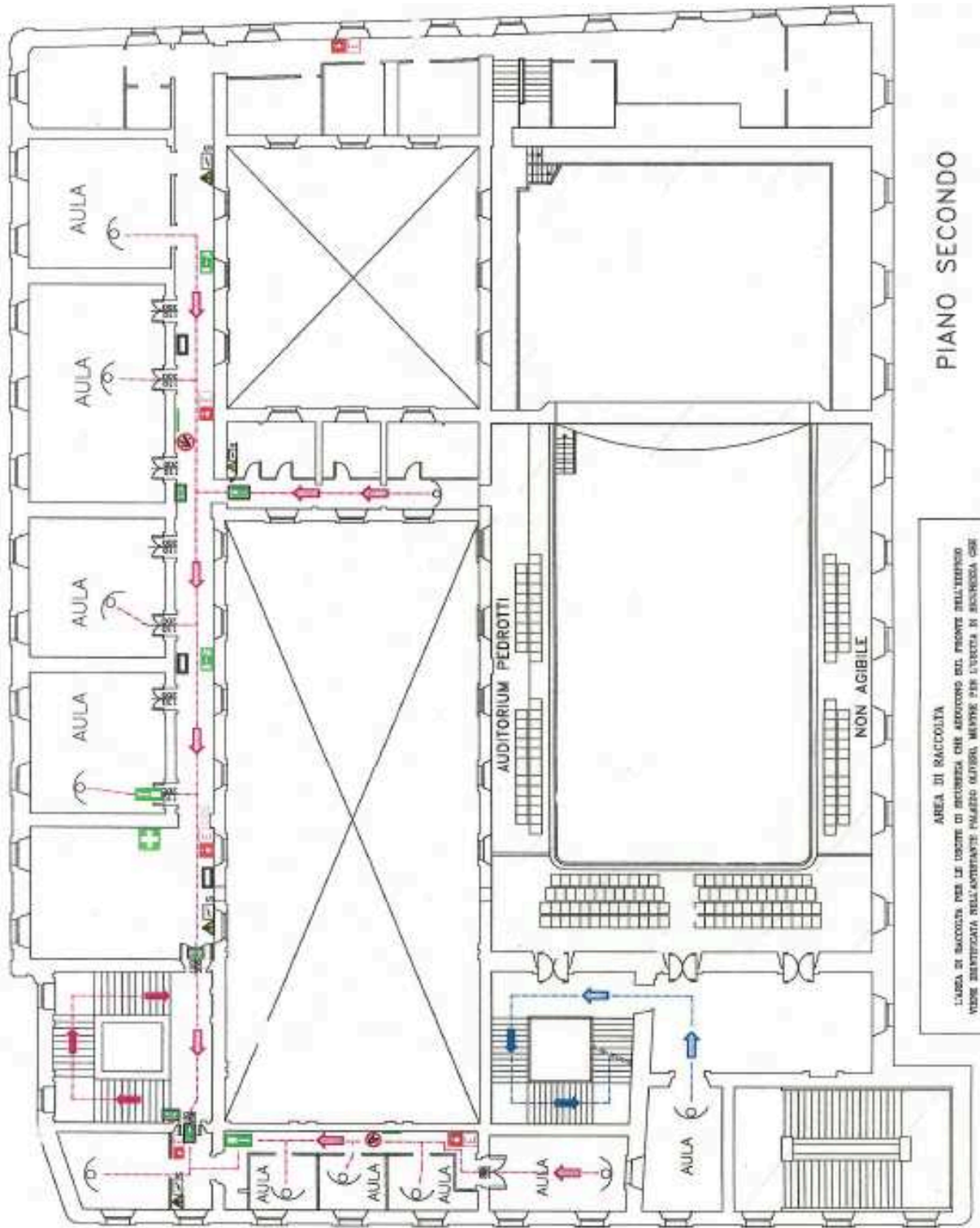


LEGENDA	
	ESTERNO PORTILE A POLVERE
	ESTERNO PORTILE A GAS
	CONTROLO ESTERNO
	PULSANTI D'ALLARME
	PARAMETRI S.U. IN CONTROLORE DI SICUREZZA
	VESTITI FUORI
	PARAMETRI VE. D. COSSO
	LUCE ESCITA DI EMERGENZA
	OPERELLO A PARETE "COSTA DI SICUREZZA"
	LUCE ESCITA DI EMERGENZA
	ESISTENZA PIANI 30003000
	MONITORIO DI LAVORO SEZIONALE
	PERICOLO DI LESIONI VERSO L'INFERIORE
	QUADRO MULTIFUNCO MULTIFUNCO
	QUADRO ELETTRICI GENERALI
	TENSIONE ELETTRICO-VEICOLO LINEA ACQUA PER ESTERNO INFERIORE
	LUCE DI EMERGENZA
	ASPIRATORE ORIGINALE
	PERICOLO VIA ESTERNO

AREA DI RACCOLTA
L'AREA DI RACCOLTA PER LE USCITE DI SICUREZZA CHE ADIACONO DEL FRONTI DELL'EDIFICIO
VERDE IDENTIFICATA NELL'APPENDICE PALAZZO OLIVIERO, MENTRE PER L'USCITA DI SICUREZZA CHE
ADIACONO 30 VIA SORDANI L'AREA DI RACCOLTA VERDE IDENTIFICATA NEL VEDICO PALAZZO DEL MONTE.

PIANO TERRA

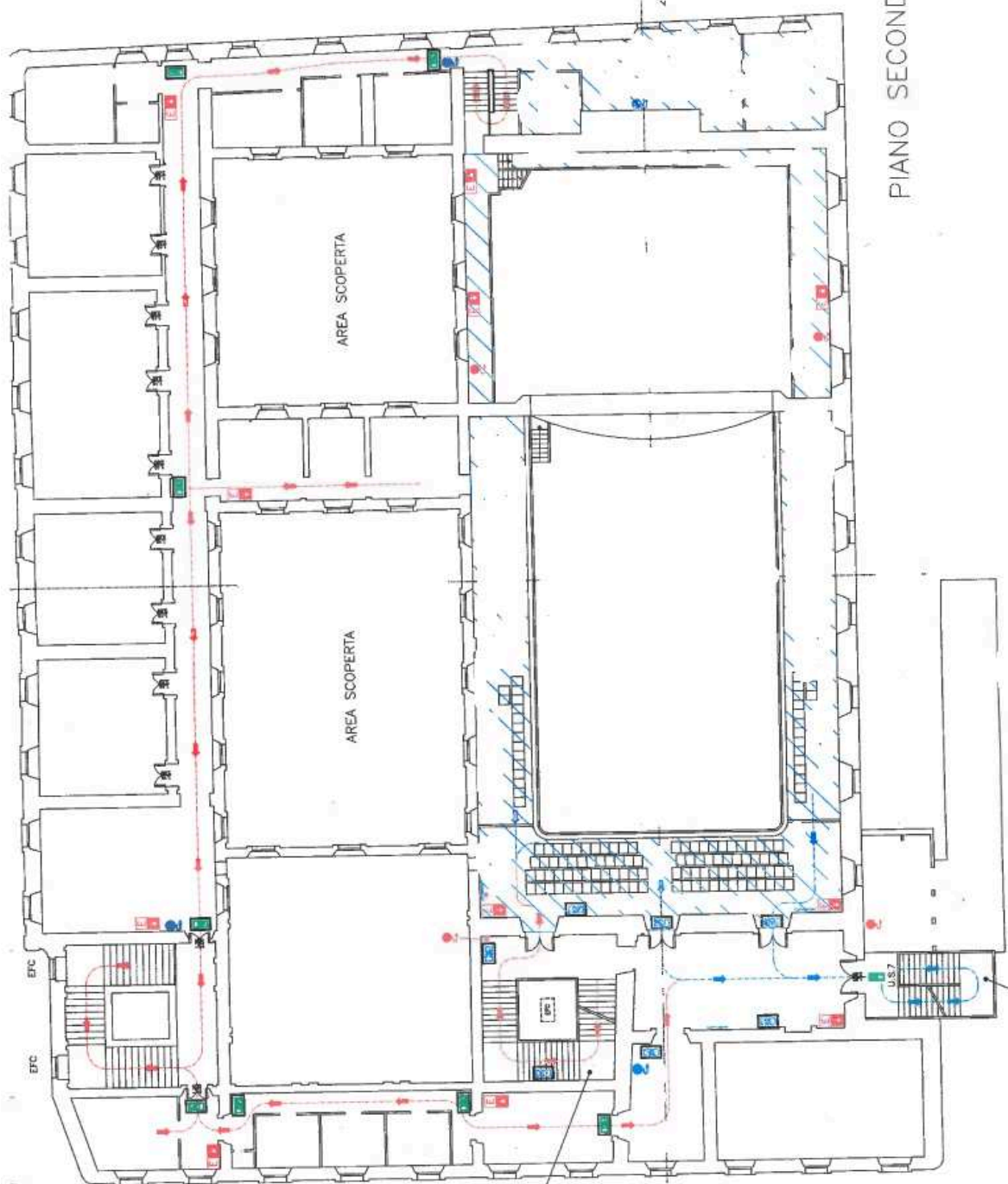
PIANO GESTIONE EMERGENZA
 CONSERVATORIO DI MUSICA "G.ROSSINI"



PIANO SECONDO

AREA DI RACCOLTA
 L'AREA DI RACCOLTA PER LE UGIE DI SICUREZZA CHE ATTORNO AL PRONTO DELL'EDIFICIO
 VIENE IDENTIFICATA NELL'ANTICAMERA PALAZZO ALFONSO, MENTRE PER L'USCITA DI SICUREZZA CHE
 ATTORNO SU VIA CIGOLANI L'AREA DI RACCOLTA VIENE IDENTIFICATA NEL VICINO PASSAGGIO DEL MONTE.

LEGENDA	
	SENTORE PORTATILE A POLVERE
	SENTORE PORTATILE A CO2
	QUINTILLI ESTINGUERE
	PULSANTE DI ALLARME
	PLAQUETTA P.E. IN CONTEGGIO DI SICUREZZA
	NOTTE FUMIGE
	PLAQUETTA VE DI ESITO
	LUCE USCITA DI EMERGENZA
	SMITELLO A INNECIZIONE DI EMERGENZA
	LUCE USCITA DI EMERGENZA
	SARACIETTA PRONTO SOCCORSO
	POTERIBO DI USCITA ORIZZONTALE
	POTERIBO DI USCITA VERTICALE
	QUADRO ILLUMINATO SICUREZZA
	QUADRO ELETTRICO SPECIALE
	TERRIBO ELETTRICO-SCARICO LUMINE ACQUA PER SPENDERE INCALDO
	LUCE DI EMERGENZA
	PROTEZIONE ORIGINALE
	POTERIBO VIA UTICORRO

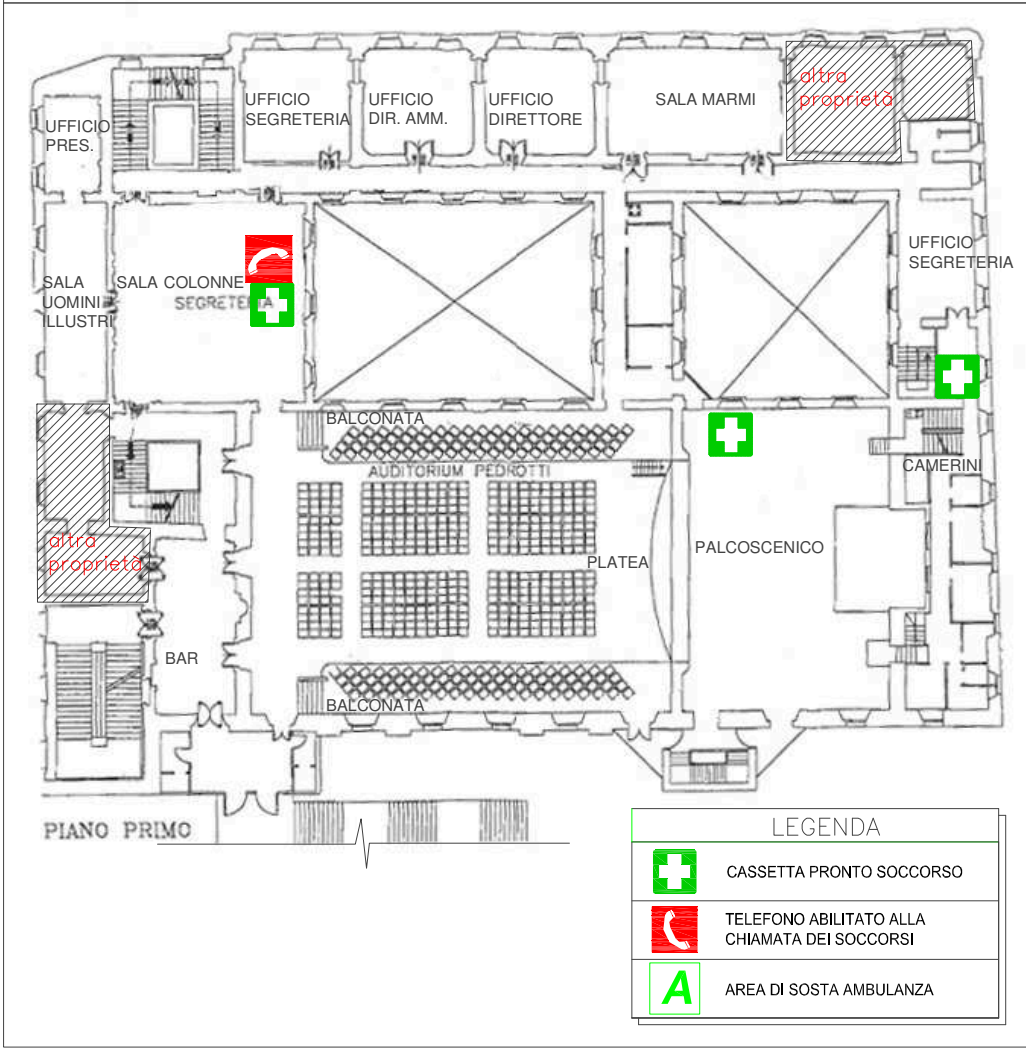
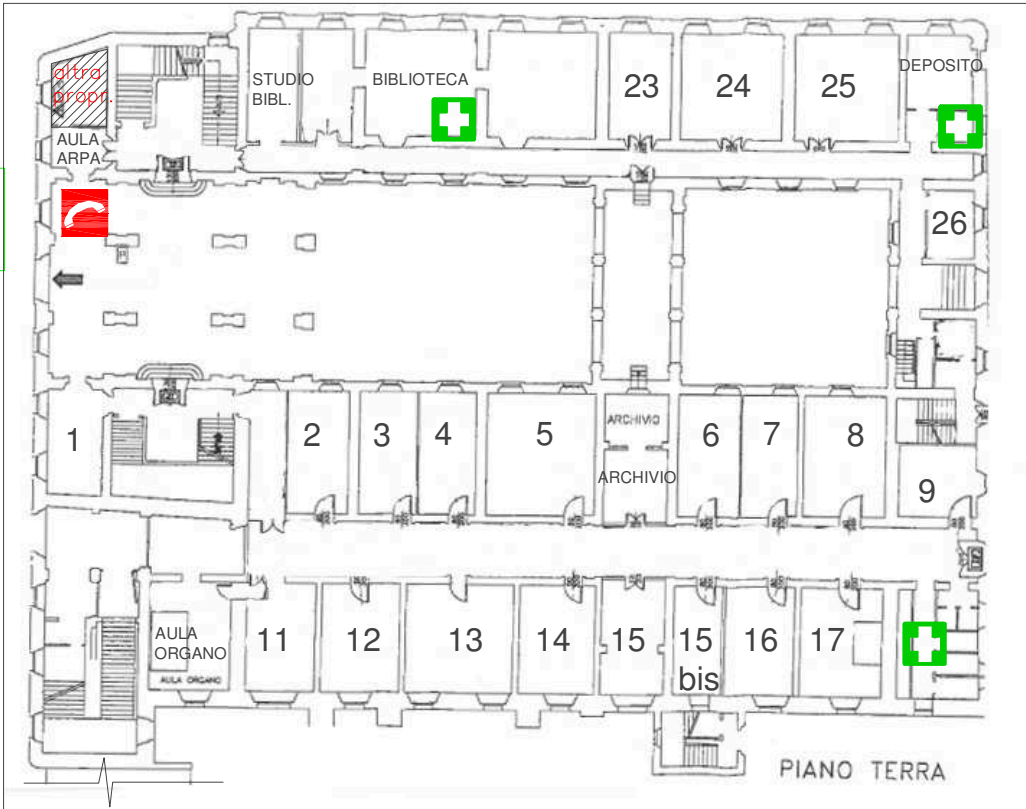


PIANO SECONDO

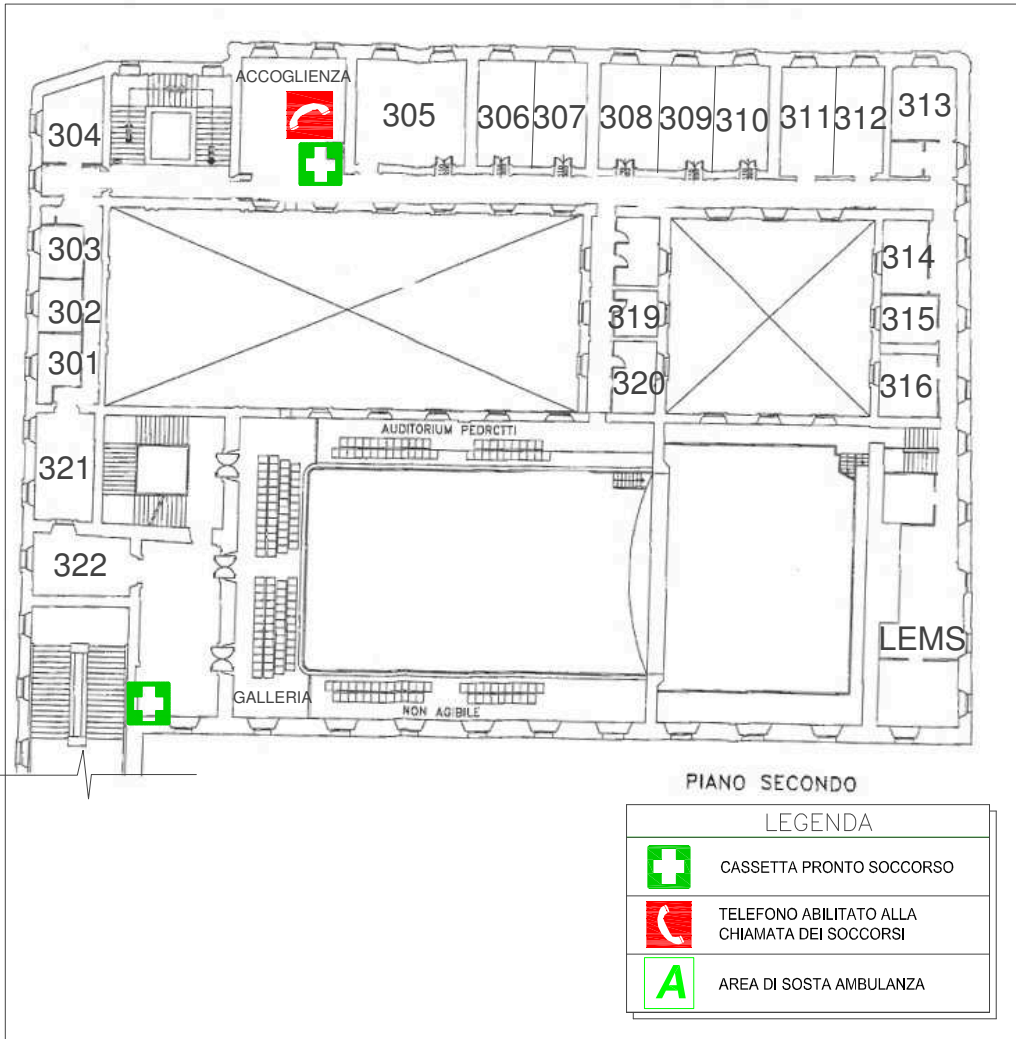
SCALA UTILIZZATA PER L' EVACUAZIONE
 NUMERO MODULI DISPONIBILI: 3
 NUMERO MODULI UTILIZZATE: 1

SCALA UTILIZZATA PER L' EVACUAZIONE
 NUMERO MODULI DISPONIBILI: 3
 NUMERO MODULI UTILIZZATE: 3

A



LEGENDA	
	CASSETTA PRONTO SOCCORSO
	TELEFONO ABILITATO ALLA CHIAMATA DEI SOCCORSI
	AREA DI SOSTA AMBULANZA



AVVENUTA INFORMAZIONE SUI RISCHI PRESENTI:

Il visitatore, nel sottoscrivere la presente sezione della modulistica dichiara di aver ben compreso tutti i rischi presenti sul luogo di lavoro e dei relativi comportamenti da adottare per operare in sicurezza.

Il visitatore attraverso la sottoscrizione della presente sezione della modulistica "manleva" il Conservatorio Statale di musica "G. Rossini" da ogni responsabilità in merito alla preventiva informazione sui rischi presenti nel sito in oggetto.

Data :

Timbro e Firme Conservatorio:

Data :

Timbro e Firme Visitatore: